

「次代に残そう紺碧の猪苗代湖、清らかな青い湖。裏磐梯」

みず み らい つう しん

湖美来通信



2003 10.1

NO. 3

発行 / 猪苗代湖・裏磐梯湖沼水環境保全対策推進協議会

住所 / 福島市杉妻町2番16号(事務局 福島県生活環境部環境保全領域水環境グループ) TEL 024-521-7260 FAX 024-521-7927

ホームページ / <http://www.ht-net21.ne.jp/> kousuikyoku/ E-mail / kousuikyoku@ht-net21.ne.jp



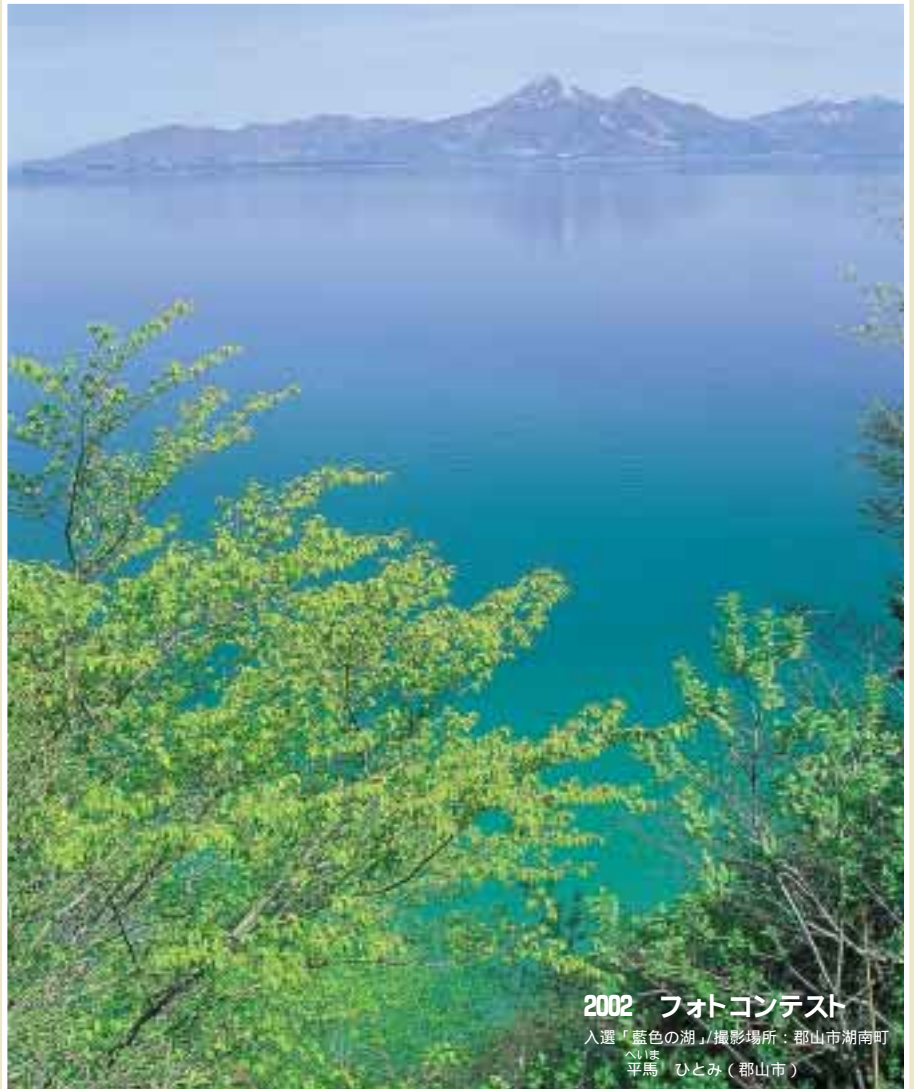
郡山市親子かんきょう教室猪苗代湖クリーンアップ作戦 (郡山市)



猪苗代湖の水環境を考える環境講座(会津若松市)



水環境まつり(猪苗代町)



2002 フォトコンテスト

入選「藍色の湖」/撮影場所：郡山市湖南町
へいほ 平馬 ひとみ(郡山市)

この人に
聞く



猪苗代湖秋元湖漁業協同組合 副組合長
水環境保全推進員

齋藤 光夫さん

長年猪苗代湖で漁師をされている齋藤光夫さん
(70才)に話を伺いました。

Q 猪苗代湖にはどんな魚が?

フナ、ハヤ、ニゴイ、ナマズなど25、26種くらい、小さな魚や1mくらいの大きなウナギもいる。最近ではブラックバスやブルーギルもいる。

昔は松橋浜や三城瀧、蟹沢浜は砂浜で地引網をした。猪苗代湖でシジミも取れた。漁師も60人くらいいたが、今は20人くらい、専業は自分1人くらいになった。

漁をする人が少なくなると、魚は増えていくと思うが、生活排水などが流れ込む汚い川の水が湖に入るようになったし、汚れた水は魚にも良くない。最近ではウロコがたれたような病気になった魚も捕れるんだ。

Q 今年は何年にもない気象だったか?

湖は春先から水が多くて、水温も低かった。魚もなかなか岸辺に産卵に来なかったし、不漁だった。今年は何年にもない気象だと思っ

た。湖は一足先に季節を覚えてくれるのかもしれないね。もしかしたら人の暮らしについても何か教えてくれるのかもしれないですね。

今回から、猪苗代湖や裏磐梯湖沼の流域に関する方々にいろいろなお話を伺っていきますのでよろしく願います。

平成14年度の猪苗代湖及び裏磐梯湖沼の水質測定結果の概要について

1 猪苗代湖

(1) COD

湖沼の有機物による水質汚濁の代表的な指標であるCODは、湖心で0.6 mg/lでした。これは前年度と比較して0.1 mg/l上昇しましたが、環境基準(3 mg/l)と比較しても低い値となっています。

(2) 全窒素及び全燐

湖沼富栄養化の代表的指標である全窒素及び全燐については、湖心で全窒素が0.25 mg/l、全燐が0.003 mg/lでした。全燐については、猪苗代湖特有の自然の浄化機能が働いているため、ここ数年0.003 mg/lを示しており、環境基準(0.01 mg/l)と比較しても低い値となっています。全窒素は環境基準が設定されていません。

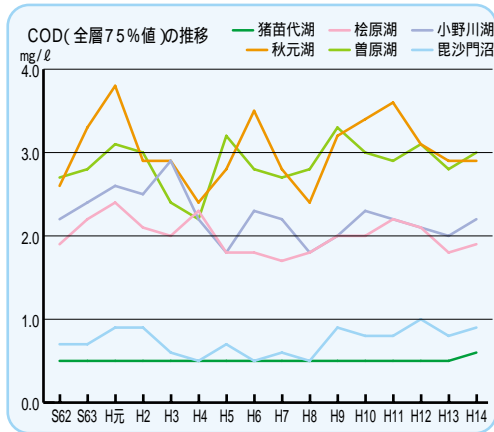
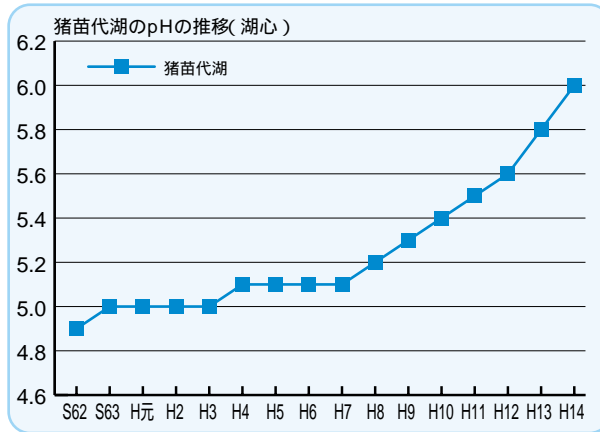
(3) pH

水の酸性、アルカリ性の度合いを示すpHは湖心で6.0でした。湖水のpHは平成8年度以降毎年上昇していますが、猪苗代湖の自然浄化機能は湖水が酸性を示すことと関連していると考えられるため、pH上昇によりその機能が損なわれる恐れがあります。普通の河川や湖沼のpHは7(中性)付近の値を示します。

2 裏磐梯湖沼

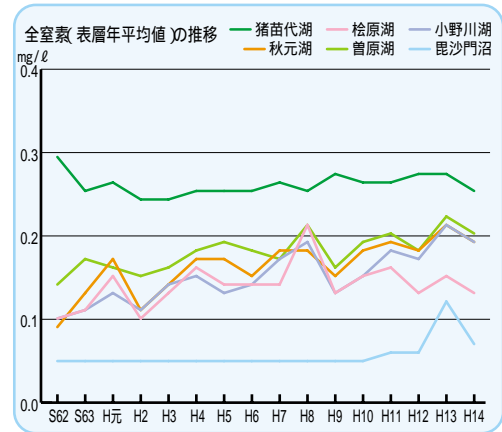
(1) COD

猪苗代湖、小野川湖、秋元湖、曾原湖及び毘沙門沼の5湖沼で調査を実施しました。全ての湖沼で環境基準(3 mg/l)を達成しましたが、前年度と比較すると横ばい又はやや悪化の状況を示しました。



(2) 全窒素及び全燐

5湖沼の全窒素は、前年度と比べ良化しましたが、全燐についてはまちまちの結果となりました。なお、全燐に関する環境基準が設定されている桧原湖、小野川湖、秋元湖の3湖は環境基準(0.01 mg/l)を達成しました。全窒素の環境基準は、いずれの湖沼にも設定されていません。

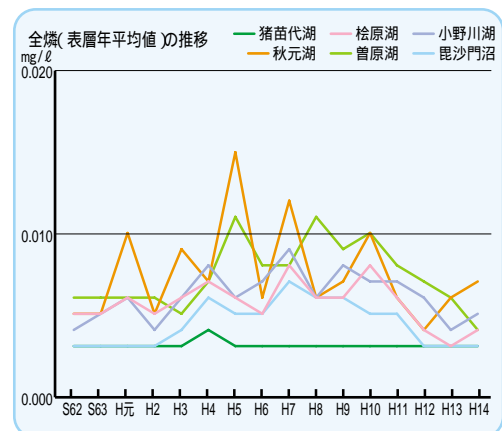


平成14年度の猪苗代湖及び裏磐梯湖沼水環境保全推進計画進捗状況について

福島県では、平成14年3月に、「猪苗代湖及び裏磐梯湖沼の水環境の保全に関する条例」を制定するとともに、「猪苗代湖及び裏磐梯湖沼の水環境保全計画」を策定し、さまざまな施策に取り組み、その進捗状況を今年度から毎年公表することとしております。

平成14年度は、合併処理浄化槽等の高度処理に要する経費について財政支援を行うとともに、水環境にやさしい農業の推進などに取り組みました。

また、施策の達成目標値を定めているものについては、面的汚濁の低減のため環境保全型農業を推進するエコファーマー数が33人(計画策定時平成12年度1人)、下水道や農業集落排水処理施設等の汚水処理施設整備率が56.5%(39.7%)、と大幅に伸びるなど目標数値に向けて順調に推移しています。



平成15年度事業が決定

平成15年4月22日に協議会総会が開かれ、平成14年度の事業報告や平成15年度の事業計画などが審議され原案のとおり承認されました。

また、役員の変更が行われ、会長以下役員の留任が決定されました。

上平期の主な事業について報告します。

水環境保全推進員講習会を開催

水環境保全推進員の皆さんは、猪苗代湖及び裏磐梯湖沼群の定期的な巡回や生活排水対策等の普及啓発などを行っています。

5月9日に猪苗代湖等の水質や自然環境についての講習会を開催することも昨年度の活動報告をいただきました。

いなわしフェスティバル2003へ参加

6月7、8日に猪苗代町国立磐梯青年の家でいなわしフェスティバル2003が開催されました。

協議会では「地域の水環境」をテーマに湖沼・河川水を表示し簡易水質調査



コーナーを設けるとともに、猪苗代湖裏磐梯湖沼の写真を掲示するなど水環境保全の普及啓発と情報発信を行いました。

また、今年はアクアマリンふくしまの協力を得て、猪苗代湖等に生息する淡水魚の展示を行いました。タッチングプールのコーナーでは来場者は亀に直接触れるなど楽しいひとときを過ごしました。

ぐるっと一周 猪苗代湖観察会を開催

8月21日、多くの皆さんに知られていない猪苗代をもっとよく理解するため、猪苗代湖を一周する観察会を開催しました。

猪苗代湖北岸ではアサザなどの自然観察をし、湖南港では簡易水質調査を行いました。また、安積疏水などの湖水の活用を学んだり、貴重な赤井谷地について説明を聞きました。



観察会に参加した方より感想等をいただきました。その一部をご紹介します。

身近にありながら1周は初めて。説明を聞き、見て肌で感じることで、今後の日常生活や行楽等において、猪苗代湖を始め水の大切さについて家族全員で話し合いを持ち、少しでも汚さないようにしたい。(郡山市/中村)

湖水浴などで身近に思っていた猪苗代湖がどんな湖なのか全く知っていませんでした。酸性湖の浄化作用や自然力はすごいと思った。こういう認識によって特別なことをするといふよりはちよつとした行動でこの湖が維持できればいいと思う。(会津若松市/飯塚)

「きらめく水のふるさと磐梯」湖美来基金 水環境保全活動支援団体決定

湖美来基金では、猪苗代湖及び裏磐梯湖沼群流域の水環境保全に関する自主的な活動を支援します。

平成15年度の水環境保全



活動団体を募集したところ12団体から応募があり、6月17日に猪苗代町役場において審査委員会を開催し、次の団体等の活動に対し、支援することとしました。各団体の水環境保全活動に期待します。

- ・猪苗代湖の自然及び水環境を守る
- ・猪苗代湖の自然及び水環境を守る
- ・猪苗代町立翁島小学校
- ・猪苗代湖の水環境の学習
- ・会津若松市立湊小学校
- ・つつくしい猪苗代湖を残すためにわたしたちにできることは何か
- ・北塩原村立裏磐梯小学校
- ・裏磐梯湖沼群の水環境を守る活動
- ・県立湖南高等学校
- ・湖南地区における河川の水質調査及び猪苗代湖周辺の環境問題を考察する
- ・小川裕正
- ・裏磐梯湖沼群流域における汚濁負荷と流出解析の研究
- ・裏磐梯ホタルの会
- ・裏磐梯ホタルシンポジウム

湖美来基金とは

猪苗代湖及び裏磐梯湖沼流域における水環境の保全に関する活動を情報発信し、広く理解と支援の輪を広げることにより、流域における水環境保全活動の推進を図り、猪苗代湖及び裏磐梯湖沼群を美しくいま未来の世代に引き継いでいくことに寄与することを目的として、昨年7月創設されました。

基金は、湖美来クラブ会員の会費と募金等で構成されています。

湖美来基金の状況

昨年の湖美来クラブ会員の募集開始以来、900名を超える方々のご入会をいただきました。

寄付も、今年4月以降12件寄せられており、猪苗代湖裏磐梯湖沼の水環境保全の取り組みに共感をいただいております。ご入会並びに寄付をいただきましたありがとうございます。

湖美来クラブ会員募集中&更新のお願い

湖美来クラブには、いつでもだれでも加入できます。

また、湖美来クラブ会員の期間は、ご入会から1年間です。期限前に更新の連絡をしますので引き続きご入会をお願いします。

湖美来基金や湖美来クラブのことについては、事務局にお尋ねになるか、協議会ホームページをご覧ください。

ホームページ

<http://www.ht-net21.ne.jp/kosukyo/>

ビーチクリーナーで砂浜清掃

皆さんはビーチクリーナーをご存知ですか？

ビーチクリーナーは、主に海岸などで砂浜に打ち上げられる流木、ビニールやポリ容器から、空き缶・空びん・花火の燃え殻・タバコの吸殻まで、浜辺を汚すあらゆるごみの収集・清掃作業を行える自走式のマシンです。

このビーチクリーナーが猪苗代湖内の砂浜でも活躍しています。

機械は猪苗代町が平成14年7月に購入し、会津若松市、郡山市、猪苗代町の2市1町で構成する「猪苗代湖環境保全推進連絡会」に貸し出して、連絡会の事業の一環として砂浜の清掃作業を行っています。

猪苗代湖内には大小14の浜があり、これまでは各浜の観光組合などの地元住民を中心に清掃活動を行ってきました。しかしながら、人の手では砂に埋もれているごみや細かいごみなどの収集には限界があります。

ビーチクリーナーはこのような状況下で特に効果的な機械です。その方法は、強制的に砂ごとごみを掻き込み、ふるいにかけて砂とごみを分離し、ごみだけを確実に集めます。文字どお



りビーチクリーナーです。ただし、大きな流木などは集められません。

昨年は7月から11月まで延べ29日間実施し、住民の方々からも好評で、一定の成果が得られました。特に大雨や台風後の清掃の仕上げとして大活躍しました。

今年もすでに4月から計画的に清掃作業を進めており、11月までに各浜4回程度実施する予定です。

ビーチクリーナーでごまめに清掃をしても、ごみは出てきます。美しい猪苗代湖を次の世代に引き継いでいくことは、私たちに課せられた使命です。皆さん一人ひとりが思いやりをもって、日ごろから心がけるようにしましょう。

猪苗代湖及び裏磐梯湖沼の自然



湖沼の水生植物

ヒシ

ヒシは、池や沼の水中に生育する1年草の浮葉植物です。茎は泥中から水面に達し、茎の先端に光沢のある多数の葉をつけます。葉の柄にふくらんだ部分があります。夏には葉間に白色の柄のある花が開きます。この実の形がひしゃげた(拉ぐ)三角形であることから、この名がつけられました。

知っておきたい こんなこと

環境基準

環境基本法の規定に基づき、河川・湖沼等の公共用水域の水質汚濁に係る環境上の条件について、人の健康を保護し及び生活環境を保全する上で、維持することが望ましい基準が定められています。猪苗代湖、松原湖、小野川湖、秋元湖については、CODはA類型(3mg/ℓ以下)、全磷はA類型(0.01mg/ℓ以下)の環境基準が設定されています。

編集後記

8月末に琵琶湖を見ました。猪苗代湖を見慣れた私にとっては、きたないし、ちよっと臭うしという感じでした。琵琶湖では1977年の赤潮発生以来さまざまな対策が積極的に行われていますが、今年も赤潮、アオコが発生しています。

一度汚れた湖は簡単には戻らないものとしみじみ思い、猪苗代湖や裏磐梯湖沼のようなきれいな湖は貴重なものと実感しました。

information

お知らせ

水環境フォーラムへ

流域内の水環境保全活動発表や特別講演からなるフォーラムを開催しますので参加願います。

- ・日時 平成15年11月10日(月)
午後1時から午後3時30分まで
- ・場所 ホテルリステル猪苗代(猪苗代町)

あなたが自慢したくなる 猪苗代湖・裏磐梯湖沼のスポット等の募集

本協議会では、流域内の水環境情報を広く発信するために、「自慢したくなるスポット」や「猪苗代湖・裏磐梯湖沼の今昔」などの情報(写真含)を募集しています。寄せられた情報は「湖美来通信」やホームページにより紹介していきます。